



# CHIFFRES CLÉS

ÉDITION 2023

**Contact :**

Fédération Nationale des Cuma  
43 rue Sedaine 75 011 Paris  
Tél. : 01 44 17 58 00

france@cuma.fr  
www.cuma.fr

## Sommaire

■ Les Cuma en France .....	P. 04
■ Les adhérents en Cuma .....	P. 06
■ L'emploi en Cuma .....	P. 07
■ Les activités phares des Cuma .....	P. 08
■ Les activités environnementales .....	P. 10
■ Les Cuma spécialisées .....	P. 11
■ Le parc machine en Cuma .....	P. 12
■ Le chiffre d'affaires des Cuma .....	P. 14
■ Les investissements des Cuma .....	P. 16
■ Les emprunts des Cuma .....	P. 19
■ Un réseau fédératif dynamique et porteur de solutions .....	P. 20



## Les Cuma : des coopératives **dynamiques,** **résilientes et responsables !**

Nos exploitations subissent de plein fouet les soubresauts d'une économie bouleversée par des crises sanitaires, climatiques et un conflit armé aux portes de l'Europe. Or, s'il est un domaine qui déteste l'incertitude c'est bien l'économie !

Ces facteurs exogènes et hors de notre contrôle nous plongent dans une période inflationniste dont nous avons peut être oublié les impacts pour nos groupes, que ce soit sur les prix des matériels, les coûts de leur maintenance, des carburants ou encore les taux d'emprunt, avec des prévisions qui peuvent inquiéter.

Mais les Cuma sont là ! Si elles ne peuvent peser sur les causes de cette inflation, **elles sont un précieux moyen d'y faire face, collectivement et durablement.** Les pages qui suivent montrent cette formidable résilience des Cuma et des exploitations qui les composent.

Nos activités progressent, les trajectoires vers une moindre utilisation des produits phytosanitaires se confirment d'année en année, l'amortisseur de crise fonctionne une fois de plus.

Au centre de nos groupes, **il y a plus que la machine, il y a les femmes et les hommes** : la proportion d'exploitations ayant recours à une Cuma progresse, nos groupes embauchent davantage malgré de nombreux postes qui restent à pourvoir. Et même dans ce domaine les Cuma ne baissent pas les bras ! **S'il est un chiffre, nouvellement mesuré et dont je me félicite, c'est l'apprentissage : plus de 10 % des Cuma employeuses forment au moins un apprenti.**

Dans le présent et dans l'avenir, dans les chiffres comme dans l'action, les Cuma apportent des solutions, de la résilience : une mécanisation responsable !

Matthieu Goehry  
Président de la FNCuma

### Des coopératives de proximité actrices du territoire.

**11 262**  
**Cuma**

en France métropolitaine  
en 2019



**10 057**  
**Cuma**

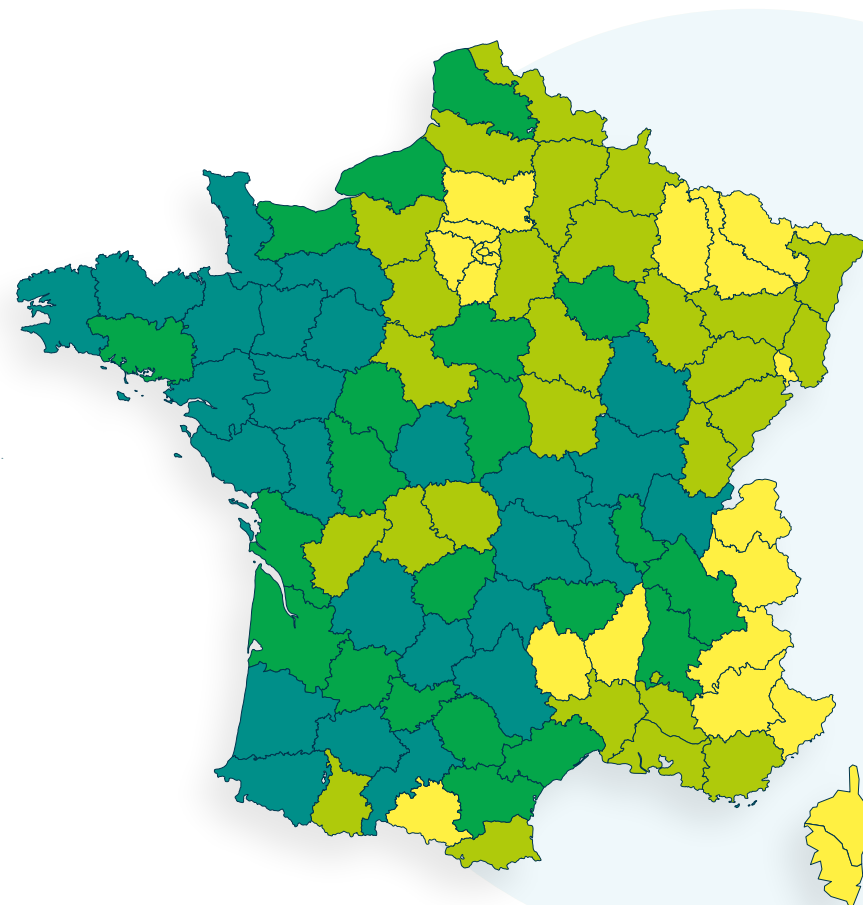
adhèrent au réseau fédératif

La Cuma est une **Coopérative d'Utilisation de Matériel Agricole**, où des agriculteurs mutualisent des moyens (machines, main-d'œuvre, hangars, ateliers...) nécessaires à leur activité.

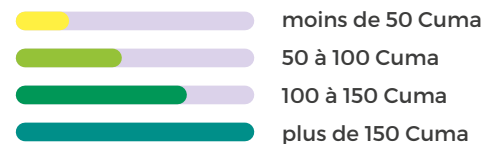
Elle permet à ses adhérents de réduire les coûts de mécanisation, d'accéder aux nouvelles technologies et d'optimiser les chantiers. Elle est aussi un lieu d'échanges d'expériences et de diffusion de nouvelles pratiques, de formation permanente, de développement local et de solidarité.

### Des Cuma qui maillent le territoire et fédérées dans un réseau.

Les Cuma sont structurées autour de fédérations de proximité regroupées au sein de fédérations régionales. La Fédération Nationale des Cuma (FNCuma) fédère et anime l'ensemble de ces structures.



LÉGENDE :



Près d'un agriculteur sur deux adhère à une Cuma.



## 195 000

adhérents de Cuma

en France métropolitaine en 2019

Dans un contexte de forte baisse du nombre d'exploitations en France, les Cuma parviennent à maintenir leur nombre d'adhérents.

## 23

adhérents en moyenne par Cuma



Le nombre d'agriculteurs qui adhèrent à une Cuma est très variable, avec au minimum 4 adhérents, certaines Cuma en regroupent plus de 100.

## 82 000

administrateurs de Cuma en France

Les Cuma sont gérées par des administrateurs bénévoles élus parmi leurs adhérents.

Chaque adhérent dispose d'une voix en assemblée générale quel que soit le capital social qu'il détient dans la Cuma.

Les Cuma recrutent, en zone rurale, des emplois partagés, qualifiés et pérennes.

Les Cuma proposent des emplois diversifiés : services complets avec chauffeur, entretien et mécanique, secrétariat, groupement d'employeurs. Par l'organisation de chantiers complets, elles réduisent la charge de travail de leurs adhérents.

Les Cuma participent à la formation des jeunes dans l'emploi, 10% des Cuma employeuses accueillent un stagiaire ou un apprenti.



## 5 490

salariés en 2021

## 250

apprentis en Cuma

## 112

Cuma groupements d'employeurs



## 73 %

des heures travaillées sont en CDI

## 40 %

des salariés des Cuma ont moins de 30 ans



# 1 610

Cuma employeuses

## Les activités phares des Cuma

La mécanisation demeure l'activité principale des Cuma. Leurs activités couvrent une multitude des travaux agricoles ayant recours aux machines.



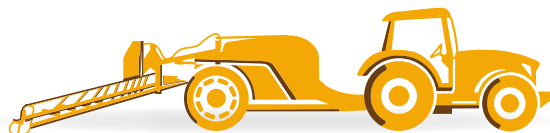
**67%** | Fertilisation



**61%** | Entretien de l'espace



**60%** | Semis



**41%** | Protection des cultures



**35%** | Traction



**12%** | Post-récolte

## Les activités environnementales

Les Cuma accompagnent leurs adhérents vers des pratiques agricoles plus vertueuses en proposant des matériels et des activités à enjeux environnementaux.



**3175 bineuses**  
**1390 herses étrilles**  
**487 houes rotatives**  
**78 rotos étrilles**  
**80 écimeuses**  
**40 désherbeurs thermiques**

**34%**

des Cuma ont une activité de désherbage mécanique ou alternatif

**13%**

des Cuma proposent des matériels de semis direct

**1330**

Semoirs pour semis direct



## Les Cuma spécialisées

Les Cuma répondent aussi à des besoins spécifiques et émergents des exploitations en proposant des matériels atypiques.



### TRI & SEMENCES FERMILIÈRES

- 178 stations de semences
- 171 stations de triage



### COMPOSTAGE

- 105 retourneurs d'andain (compost)



### DÉSILAGE

- 194 désileuses automotrices



### BOIS ÉNERGIE

- 111 combinés coupeurs fendeurs
- 95 déchiqueteuses de bois
- 2 291 fendeuses de bûches



Hangars et bâtiments, des lieux de vie nécessaires.

Près de 1300 Cuma sont équipées d'un hangar, lieu nécessaire pour le stockage, mais aussi l'entretien des matériels.

Ces hangars sont également un précurseur pour l'emploi, donnant à la Cuma un espace de rencontre.



**1 550**

ENSILEUSES



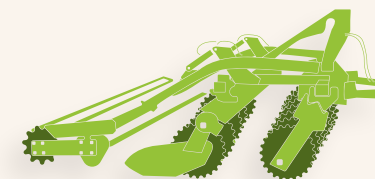
**6 890**

TRACTEURS



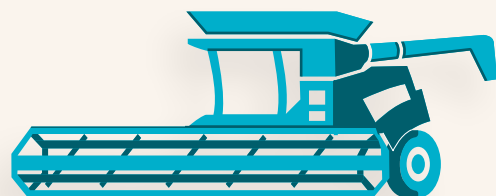
**1 430**

CHARGEURS TÉLESCOPIQUES



**7 560**

DÉCHAUMEURS



**2 110**

MOISSONNEUSES  
BATTEUSES

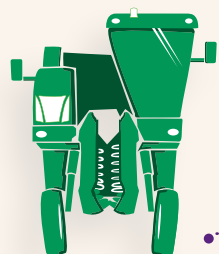
## DES ÉQUIPEMENTS EMBLÉMATIQUES EN CUMA

Avec **255 000 matériels en fonctionnement**, les Cuma disposent d'une diversité de matériels automoteurs et de matériels tractés.



**5 190**

PRESSES À  
BALLE RONDE



**740**

MACHINES À VENDANGER



**14 990**

ÉPANDEURS DE FUMIER TONNES À LISIER



**8 450**

FAUCHEUSES



**12 850**

SEMOIRS À CÉRÉALES  
ET MONOGRAINES

## Le chiffre d'affaires des Cuma

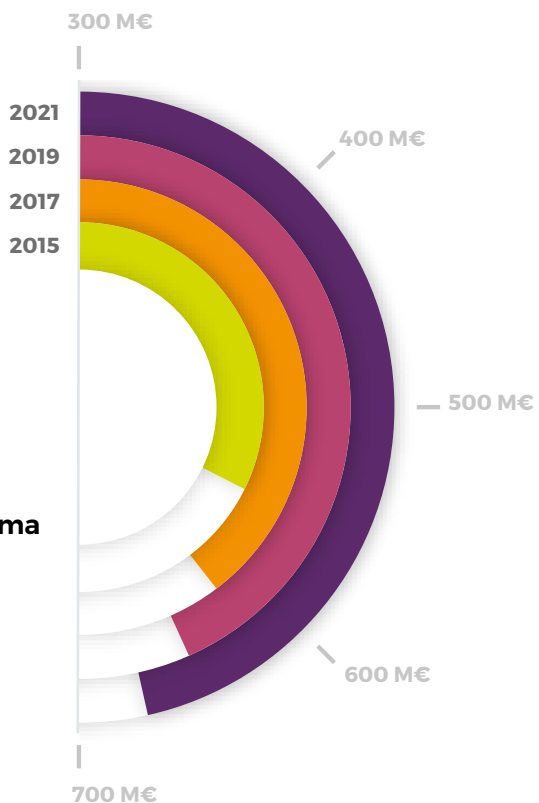
Le chiffre d'affaires, premier indicateur du développement économique, est en constante augmentation.

Évolution du chiffre d'affaires total des Cuma (M€)

**670 M€**

Chiffre d'affaires **total** des Cuma adhérentes du réseau.

>> **+ 5 %** en deux ans

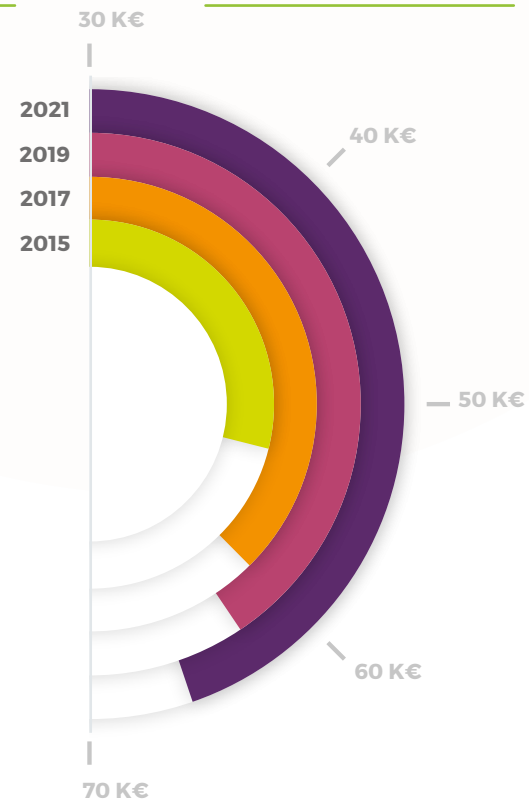


Évolution du chiffre d'affaires moyen des Cuma (K€)

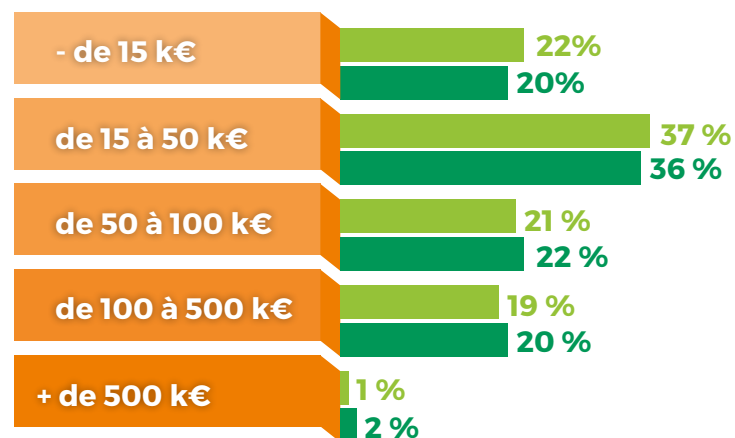
**66 500 €**

Chiffre d'affaires **moyen** des Cuma adhérentes du réseau.

>> **+ 6 %** en deux ans



Évolution de la répartition des Cuma selon leur chiffre d'affaires.



Les Cuma développent leurs activités et se structurent, évoluant ainsi progressivement vers des tranches de chiffres d'affaires plus hautes.

● 2019 ● 2021



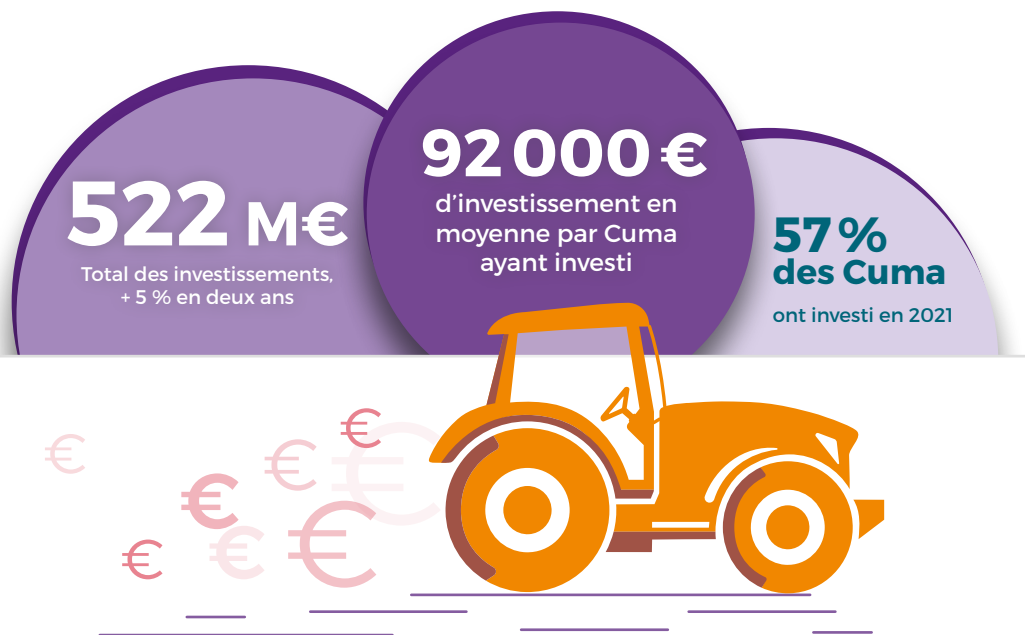
### La Cuma, une organisation "économique" au service des agriculteurs

La Cuma vise le prix le plus juste par la détermination d'un coût de revient "économique". Elle n'a pas pour objectif la rémunération du capital. Les éventuels excédents assurent la pérennité et le développement des services aux agriculteurs.



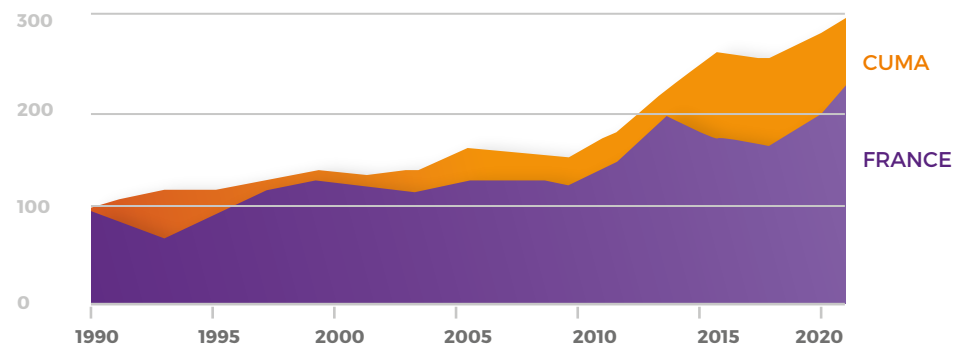
## Les investissements des Cuma

Malgré les aléas économiques, les Cuma investissent de manière régulière et croissante, montrant ainsi la résilience et la pertinence d'une mécanisation partagée.



Une dynamique toujours nettement supérieure à la tendance française.

Evolution comparée des investissements en matériels agricoles en France et au sein des Cuma.



### LÉGENDE :

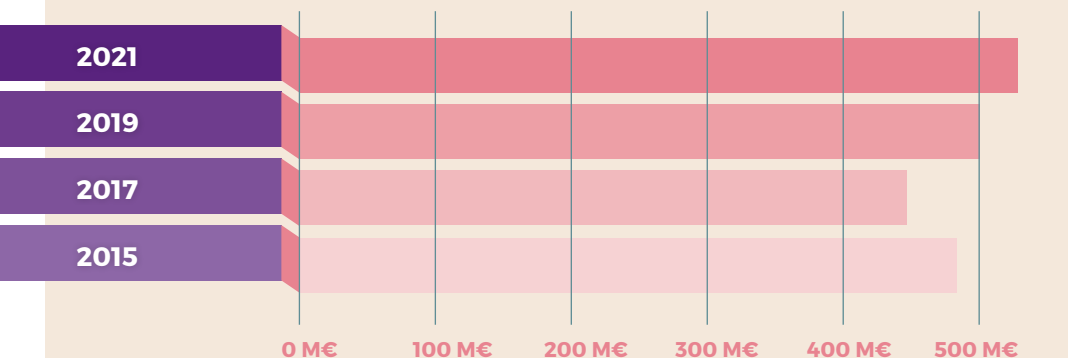
Le graphique ci-dessus compare les évolutions des investissements en matériels agricoles dans les Cuma et sur l'ensemble du marché français.

Les courbes ont pour référence une base 100 en 1990 qui est égale à :

- > **3,1 milliards €** pour les investissements sur le marché français,
- > **178 millions €** pour les investissements en Cuma.

Sur cette période, les investissements des Cuma ont augmenté plus vite que le marché français.

Evolution du montant des investissements en Cuma :



### Répartition des achats par type d'activité

(en nombre de matériels achetés)

**3 590**

Récolte



**3 410**

Travail du sol



**1 810**

Transport et manutention



**1 800**

Fertilisation



**1 040**

Semis



**950**

Entretien de l'espace



**750**

Traction



**400**

Traitement et protection des cultures



**100**

Post-récolte



**407 M€**

Montant total des emprunts

**16 090**

Nombre d'emprunts

**25 000 €**

Montant d'emprunt moyen

**6 ans**

Durée moyenne de remboursement

**78 %**

de l'investissement est financé par l'emprunt

**0,98 %**

Taux d'intérêt moyen

Pour financer leurs investissements, les Cuma s'appuient sur leurs **capitaux propres** et ont recours à l'**emprunt bancaire**.



**Une solidité financière de premier ordre**

20% des investissements sont financés par les reprises, les excédents éventuels et les soutiens publics sur les matériels à enjeux environnementaux.

## Les Cuma sont fédérées et actrices de leur accompagnement.

Les Cuma adhèrent à leur Fédération de Proximité, fédérations qui sont regroupées au sein de Fédérations Régionales. La Fédération Nationale des Cuma (FNCuma) fédère l'ensemble de ces structures qui assurent différentes missions, dont les principales sont de :

- représenter et défendre les intérêts des Cuma,
- apporter des conseils et un appui technique, économique et juridique,
- conduire des projets avec les acteurs du territoire et développer des nouvelles formes de coopération économique et solidaire.



**29** élus nationaux

**600** salariés fédératifs

+ de **1000** élus fédératifs

## Le réseau Cuma dispose de ses propres entités de services



Entraid' est le média du machinisme agricole et de l'agriculture de groupe.

- 70 éditions
- 150 000 lecteurs
- 3,5 millions de pages vues sur entraid.com

La SAS France Cuma Numérique est le bras informatique du réseau. Elle intègre et développe les outils informatiques, au sein d'une gamme : myCuma.

La valorisation des données est un des piliers de la stratégie numérique du réseau ainsi que l'ouverture via les API.



Les 6 Associations de Gestion et de Comptabilité (AGC) réalisent les comptabilités des Cuma.

Elles s'appuient sur une centaine de collaborateurs, qui réalisent chaque année plus de 5 000 comptabilités et apportent des conseils en gestion.

La Centrale d'Achat des Matériels Agricoles en Cuma a été créée en 2020. Elle vise à optimiser les investissements des Cuma par la force d'achats que représente le réseau.



## Méthodologie

---

Les informations présentées dans ce document sont issues des logiciels informatiques du réseau, recensant 90% des comptabilités de Cuma, et de données fournies par le réseau fédératif.

En l'absence de certaines données disponibles, des extrapolations ont été réalisées.

Les données complémentaires sont issues de publications réalisées par Agreste ou d'enregistrements réalisés par la MSA et le HCCA.

Les données recensées concernent l'année 2021.

**Réalisation** : FNCuma

**Conception graphique** : Caroline Bontemps

**Crédits visuels** : Freepik, FNCUMA